

قياس السمات السلوكية للموهوبين باستخدام مقياس رينزولي لدى عينة من تلاميذ المرحلة الأساسية (الحلقة الأولى)

رهام حديفة¹، د. رنا قوشحة²

¹ طالبة ماجستير، قسم القياس والتقويم التربوي والنفسي، كلية التربية، جامعة دمشق.
² مدرّسه، قسم القياس والتقويم التربوي والنفسي، كلية التربية، جامعة دمشق.

الملخص:

يهدف البحث الحالي إلى قياس السمات السلوكية للموهوبين باستخدام مقياس رينزولي وفقاً لعدة متغيرات (الجنس، العمر، الصف الدراسي) لدى عينة من التلاميذ الموهوبين المسجلين في مدارس محافظة السويداء للعام الدراسي 2020-2021. بلغ عدد العينة 336 تلميذ وتلميذة، 167 تلميذ و169 تلميذة. استخدمت الباحثة مقياس رينزولي وتوصلت إلى النتائج التالية:

مستوى السمات السلوكية لدى أفراد عينة البحث كما قيست بمقياس رينزولي كانت بدرجة متوسطة في جميع الأبعاد الفرعية للمقياس، وبنسب مئوية تراوحت بين 52.08% للبعد الفرعي (التعلم)، و65.18% للبعد الفرعي (المرونة في التفكير). ووجد البحث أنه لا توجد فروق ذات دلالة إحصائية بين متوسطات درجات أفراد العينة تبعاً لمتغير الجنس، في حين لوحظ وجود فروق ذات دلالة إحصائية بين متوسطات درجات أفراد عينة البحث تبعاً لمتغير العمر لصالح العمر الأكبر. وبيّنت النتائج أيضاً وجود فروق ذات دلالة بين متوسطات درجات أفراد العينة تبعاً لمتغير الصف الدراسي لصالح الصف الأعلى.

تاريخ الإيداع: 2021/9/10

تاريخ القبول: 2021/12/5



حقوق النشر: جامعة دمشق - سورية،

يحتفظ المؤلفون بحقوق النشر بموجب

الترخيص

CC BY-NC-SA 04

الكلمات المفتاحية: السمات السلوكية، مقياس رينزولي، الموهوبين.

Measuring the Behavioral Characteristics of the Gifted using Renzulli Scale on a Sample of Primary Stage Pupils (First Stage)

Riham Hodaifa¹, Dr. Rana Qousha²

¹ MSc student, Department of Measurement, and Educational and Psychological Evaluation, Faculty of Education, Damascus University.

² Academic, Department of Measurement, and Educational and Psychological Evaluation, Faculty of Education, Damascus University.

Abstract:

The current research aims at measuring the behavioural characteristics of the gifted using Renzulli Scale according to several variables (gender, age, grade). It used a sample of gifted students enrolled on As-Suwayda's schools for the academic year 2020-2021. The sample was made of 336 students, (167) male and (169) female. The researcher used Renzulli Scale and the following findings were reached:

The level of behavioural characteristics among the sampled pupils, as measured by Renzulli Scale, was found to be of a medium degree in all of the Scale's sub-measurements, with percentages ranging between 52.08% for the sub-measurement (learning), and 65.18% for the sub-measurement (flexibility in thinking). It was also found that there are no statistically-significant differences between the average scores of the sampled pupils according to the gender variable, whereas statistically-significant differences were found between the mean scores of sampled pupils according to the age variable in favour of the older age. The research findings also revealed that there are statistically-significant differences between the mean scores of the sampled pupils according to the academic level variable in favour of the higher grade.

Received: 10/9/2021
Accepted: 5/12/2021



Copyright: Damascus University- Syria, The authors retain the copyright under

a CC BY- NC-SA

Key Words: Behavioural Characteristics, Renzulli Scale, Gifted.

المقدمة:

شهد العقد الأخير من القرن الماضي حركة واسعة تدعو إلى تنشيط الاهتمام بالموهوبين والمبدعين، وتركز على ضرورة الكشف عنهم وتشخيصهم في سن مبكرة، كما تركز على ضرورة توفير المناهج والمقررات والبرامج التربوية التي تلبي احتياجاته. (صبحي، قطامي، 1992، 7) حيث تعتبر عملية الكشف الخطوة الأولى والمدخل الطبيعي لبرامج رعاية الأطفال الموهوبين، ويتوقف نجاح هذه البرامج على دقة عملية الكشف ونجاحها في تحديد الفئة المستهدفة (عطا الله، 2008، 2-3).

كان الاعتماد الأساسي سابقاً في تحديد الموهبة على اختبارات الذكاء واختبارات التحصيل فقد كان الفرد يعتبر موهوباً إذا حصل على أداء عالي في اختبارات الذكاء والتحصيل مقارنة مع الفئة العمرية التي ينتمي إليها الفرد. ومع تطور المحكات التي استخدمت للدلالة على الطفل الموهوب، فلم يعد مفهوم الذكاء كقدرة عقلية عامة مقبولاً عند الكثيرين، حيث أن الاعتماد على قياس الذكاء قاصراً وغير مكتمل، فأتجهت الأنظار إلى الاعتماد على تقديرات المعلمين وأولياء الأمور ودراسة الخصائص السلوكية الفردية والسمات الشخصية والعقلية كمحك للموهبة (القمش، 2013، 138). حيث تمثل مقاييس السمات الشخصية والعقلية للموهوبين الاتجاه الحديث في تعريف الموهوبين، إذ يتضمن المفهوم الحديث للموهبة عدد من الأبعاد أهمها ما يشير له رينزولي وهو بعد السمات الشخصية والعقلية التي تميز الموهوبين عن غيرهم، حيث ذكر رينزولي (2009) أن الموهبة من تفاعل ثلاث مجموعات من السمات الإنسانية (قدرة عامة فوق المتوسط، مستوى عالي من المثابرة، مستوى عالي من الإبداع) والموهوبون هم أولئك الذين يمتلكون القدرة على تطوير هذه التركيبة من السمات، واستخدامها في أي مجال قيم للأداء الإنساني، إن الأطفال الذين يبدون تفاعلاً أو الذين بمقدورهم تطوير تفاعل بين المجموعات الثلاث يتطلبون خدمات وفرصاً تربوية واسعة التنوع لا توفرها عادة البرامج التعليمية العادية (Renzulli, 2009).

1- مشكلة البحث:

تعتبر عملية قياس وتشخيص قدرات الموهوبين عملية معقدة تنطوي على الكثير من الإجراءات التي تتطلب استخدام أكثر من أداة في عملية التشخيص والقياس ويعود السبب في ذلك إلى تعدد أبعاد ومكونات الموهبة والتي تتضمن القدرة العقلية والتحصيلية والإبداعية والسمات الشخصية والمواهب الخاصة حيث يعتمد في الكشف عن الموهوبين على العديد من هذه الأساليب. (الطراد، 2007، 32). ونتيجة للتقدم في الدراسات والبحوث حول الموهبة والتفوق فقد تطورت أساليب الكشف والتعرف على الأشخاص الموهوبين من الاعتماد على اختبارات الذكاء فقط إلى استخدام إجراءات ووسائل أخرى للكشف، وهي اختبارات الإبداع وقوائم الشطب والتقدير والاختبارات التحصيلية واختبارات قياس سمات الشخصية (كوافحة وعبد العزيز، 2010، 30). ونظراً لقلّة الأدوات التي تكشف عن الموهوبين ولا تعتمد فقط على الذكاء والتحصيل الأكاديمي وبسبب قلّة الدراسات العربية والمحلية المتعلقة بهذه الأدوات ولأهمية مقياس رينزولي في الكشف عن الموهوبين فإن البحث الحالي يسعى إلى بيان السمات

والخصائص للموهوبين في مرحلة التعليم الأساسي استناداً لمقياس رينزولي لتقدير السمات السلوكية للموهوبين. وبناء على ما سبق يمكن صياغة مشكلة البحث بما يلي:

ما مستوى السمات السلوكية عند الطلبة الموهوبين في مرحلة التعليم الأساسي (الحلقة الأولى) وما الفروق في هذه السمات تبعاً للجنس والعمر والصف الدراسي؟

2- أهمية البحث:

تكمن أهمية البحث فيما يلي:

- 1- قلة الدراسات الميدانية المتخصصة في دراسة السمات السلوكية للموهوبين في عمر مبكر.
- 2- أهمية مقياس رينزولي عالمياً في الكشف عن الموهوبين .
- 3- توفير حصيلة معرفية وعلمية متنوعة ونموذج للباحثين وأصحاب الاختصاص والمعلمين ليتسنى لهم توظيفها في ميدان رعاية الموهوبين.
- 4- أهمية المرحلة التي تمت الدراسة عليها، وهي المرحلة الممتدة من الصف الأول حتى الصف الثالث وهي المرحلة التي تمثل مرحلة الطفولة المتوسطة، والتي تتميز بالنمو السريع .
- 5- تعد الدراسة الأولى على الصعيد المحلي /في حدود علم الباحثة/ والتي تسعى لقياس السمات السلوكية للموهوبين.

3- أهداف البحث:

- 1- قياس مستوى السمات السلوكية لدى أفراد عينة البحث كما يقيسها مقياس رينزولي.
- 2- دراسة دلالة الفروق في الأداء على المقياس لدى أفراد عينة البحث تبعاً لمتغير الجنس.
- 3- دراسة دلالة الفروق في الأداء على المقياس لدى أفراد عينة البحث تبعاً لمتغير العمر.
- 4- دراسة دلالة الفروق في الأداء على المقياس لدى أفراد عينة البحث تبعاً لمتغير الصف الدراسي.

4- أسئلة البحث وفرضياته:

السؤال الرئيسي للبحث:

- 1- ما مستوى السمات السلوكية لدى أفراد عينة البحث كما يقيسها مقياس رينزولي؟

فرضيات البحث:

- 1 - لا توجد فروق ذات دلالة إحصائية بين متوسطات درجات أفراد العينة على مقياس رينزولي لتقدير السمات السلوكية تبعاً لمتغير الجنس.
- 2 - لا توجد فروق ذات دلالة إحصائية بين متوسطات درجات أفراد العينة على مقياس رينزولي لتقدير السمات السلوكية تبعاً لمتغير العمر.
- 3 - لا توجد فروق ذات دلالة إحصائية بين متوسطات درجات أفراد العينة على مقياس رينزولي لتقدير السمات السلوكية تبعاً لمتغير الصف الدراسي.

5- حدود البحث:

- **حدود بشرية:** يشمل البحث على عدد من الطلبة الموهوبين (بناء على ترشيحات المعلمين) من الصف الأول إلى الصف الثالث.
- **حدود مكانية:** تطبيق أداة البحث على عينة من التلاميذ في محافظة السويداء.
- **حدود زمنية:** تم تطبيق أداة البحث أثناء الفصل الدراسي الثاني للعام (2020-2021).

6- مصطلحات البحث وتعريفاته الإجرائية:

1- السمات السلوكية للموهوبين: مجموعة من السلوكيات تعكس قدرة الفرد على الإدراك واكتساب المعرفة أو إنتاج أفكار أصيلة وفريدة من نوعها أو تكوين منتج ابداعي أو مجموعة من السلوكيات تعكس قدرة الفرد على تحقيق المهام أو قدرة الفرد على توجيه الآخرين بصورة مباشرة وقد تكون السلوكيات متجمعة في الطالب الموهوب فالسمة هي مجموعة من السلوكيات قد تكون عامة أو خاصة. (Renzulli, et al,2009).

وتعرف اجرائياً: بأنها خصائص الأفراد الموهوبين التي تظهر من خلال المجالات الدافعية والابداع والقيادة ومرونة التفكير والتعلم التي يتضمنها مقياس رينزولي.

2- الموهوب: هو الشخص الذي يحقق أداءً متميزاً مقارنة مع أداء أفراد مجموعته العمرية في بعد أو أكثر من الأبعاد الرئيسية التي تمثل السمات العقلية والشخصية التي بها يتميز الموهوب عن غيره. (صبحي - 1992-22). ويعرف اجرائياً: هو التلميذ الذي يحصل على درجة أعلى من من المتوسط على مقياس رينزولي.

3- مرحلة التعليم الأساسي: هو تعليم الزامي يشمل المرحلتين الابتدائية والإعدادية، فهو مفهوم متكامل يستهدف بناء الشخصية من كافة جوانبها العلمية والتربوية والصحية والمهنية والثقافية، وتنمية ملكات الفكر النقدي والمتسائل، القادر على حل المشكلات، والمستوعب لحقه في الخيار على أساس التشبع بمفاهيم التربية والمواطنة والمشاركة المجتمعية وفرص الاختيار. (عبد الرحمن، 2017، 30).

اجرائياً: هي المرحلة التي يدخل فيها الطفل المدرسة الابتدائية بحيث يتراوح عمره ما بين السادسة حتى الثانية عشر بحيث تختلف شخصية الطفل من طفل الى آخر حسب نموه الجسمي والحركي والعقلي والاجتماعي والإنفعالي وتشمل هذه المرحلة مرحلتين مرحلة الطفولة المتوسطة (6-9) سنوات ومرحلة الطفولة المتأخرة (9-12) سنة. وتستمر هذه المرحلة إلى الصفوف السابع والثامن والتاسع التي تمثل مرحلة المراهقة الأولى (11-14) سنة.

4- تلاميذ مرحلة التعليم الأساسي: هم الأطفال المسجلون في مدارس الحلقتين الأولى والثانية من التعليم الأساسي في محافظة السويداء والذين تتراوح أعمارهم بين (6 سنوات و14 سنة و11 شهر) ويخص البحث تلاميذ الحلقة الأولى من مرحلة التعليم الأساسي في الصفوف الأول والثاني والثالث والذين تتراوح أعمارهم (6سنوات حتى 8 سنوات و11 شهر).

5- مقياس رينزولي: وهو مقياس مؤلف من خمسة مقاييس فرعية لتقييم سمات الموهوبين، ويتكون من 32 بنداً موزعة على خمسة عوامل هي: القدرة على التعلم، المثابرة، القيادة، الإبداع ومرونة التفكير. يتم تقييم الطالب من خلال أربع خيارات، تجمع بعدها علامتهم وتقارن مع متوسط درجات العينة.

7- دراسات سابقة:

1- دراسة أدريان وفلورين (Adrian, Florin, 2013) هدفت الدراسة إلى تحليل الخصائص السيكومترية لمقياس تصنيف الخصائص السلوكية للطلاب المتفوقين (SRBCSS) حيث تم تطبيق مقياس رينزولي على عينة من الطلاب بلغ عددهم (180) طالب وطالبة (96) دورة أولمبياد و(84) دورة غير أولمبياد (76) ذكور (104) إناث. كشف التحليل العاملي للمقياس عن أربعة أبعاد (التعليم - الدافعية - الابداع - القيادة)، أظهرت النتائج أنه لا يوجد فروق ذات دلالة إحصائية بين الذكور والإناث على أبعاد المقياس حسب اختبار (T)، كما أظهرت النتائج أن المقياس يتمتع بمعاملات صدق تمييزي عال ومعاملات ثبات عالية باستخدام طريقة ألفا كرونباخ لحساب الثبات

2- دراسة إسماعيل وعياصرة (2012) عنوان الدراسة: سمات وخصائص الطلبة الموهوبين والمتفوقين كأساس لتطوير المقاييس عنهم. هدفت الدراسة إلى توفير حصيلة معرفية علمية متنوعة غنية، ونماذج عملية للباحثين والدارسين وأصحاب الاختصاص، ليتسنى لهم توظيفها وتطبيقها في ميدان رعاية الموهوبين والمتفوقين. كما وتقدم هذه الدراسة تحليلاً وتصوراً عاماً للموهبة وتبين دور السمات والخصائص من خلال مقاييس التقدير في عملية الكشف عن الموهوبين والمتفوقين وتعرض نموذجاً تطبيقياً محكماً لتقدير السمات والخصائص السلوكية العامة من تأليف الباحثان حيث تم بناء المقياس اعتماداً على مجموعة من الكتب والمراجع المرتبطة بموضوع السمات وكذلك على مقاييس وقوائم واستمارات تحديد خصائص الموهوبين مثل مقياس رينزولي. توصلت الدراسة إلى أن المقياس يتصف بخصائص صدق وثبات عالية حيث بلغت قيمة ألفا كرونباخ (0.805). ويتضمن المقياس خمسة مجالات لقياس السمات الشخصية للمتفوقين وهي (الشخصية، التفكير، التعلم، القيادة، الاتصال) موزعة على عشرين بند.

3- دراسة معاجيني وهويدي (1995) هدفت الدراسة إلى الكشف عن الفروق بين الطلبة الموهوبين والعاديين باستخدام مقياس تقدير الخصائص السلوكية للطلبة الموهوبين، حيث تكونت عينة الدراسة من (43) طالبا و(39) طالبة من الملتحقين بالصفوف الدراسية الثلاثة الأولى في عدد من المدارس الإعدادية بدولة البحرين ومن أهم النتائج وجود فروق ذات دلالة إحصائية على كل من بعد الإبداعية والقيادة والدافعية لصالح المتفوقين البنين ولم تظهر فروق على ابعاد المقياس باختلاف الصفوف الدراسية عند مستوى دلالة (0.01).

التعقيب على الدراسات السابقة:

- معظم الدراسات السابقة تناولت الموهوبين من حيث دراسة الفروق بينهم على مقياس رينزولي تبعاً لمتغير الجنس والصف الدراسي كدراسة معاجيني وهويدي (1995) ودراسة (أدريان وفلورين 2013, Adrian, Florin).
- تشابهت الدراسة الحالية مع دراسة إسماعيل وعياصرة (2012) من حيث دراسة سمات الموهوبين وعدد أفراد العينة.
- وتشابهت الدراسة الحالية مع دراسة (أدريان وفلورين 2013, Adrian, Florin) من حيث النتائج حيث تبين عدم وجود فروق ذات دلالة تبعاً لمتغير الجنس.
- تميزت الدراسة الحالية بأهمية المرحلة التعليمية التي تناولتها وبإضافة عدد من المتغيرات كالعمر لم تتناولها دراسات سابقة.

8- مجتمع البحث وعينته:

مجتمع البحث: تكوّن مجتمع البحث من تلامذة المرحلة الابتدائية من الصف الأول حتى الثالث المسجلين في مدارس محافظة السويداء للعام الدراسي 2021/2020، حيث بلغ عددهم (9543) طالباً وطالبة، بحسب إحصائيات دائرة التخطيط والإحصاء في مديرية تربية السويداء.

عينة البحث: تكونت عينة البحث من (336) طالباً وطالبة من الصفوف الثلاث الأولى في المرحلة الابتدائية. يقابل كل صف فئة عمرية (الصف الأول من عمر 6 سنوات حتى 11 شهر، الصف الثاني من عمر 7 سنوات حتى 11 شهر، الصف الثالث من عمر 8 سنوات حتى 11 شهر).

9 - أداة البحث:

مقياس رينزولي للكشف عن الموهوبين في مرحلة المدرسة: أعدت هذه المقاييس من قبل رينزولي ورفاقه في عام 1976، ولقد جاء ظهور هذه المقاييس نتيجة للاتجاه الحديث في تعريف وقياس مفهوم الموهبة والتفوق العقلي. ويهدف هذا المقياس إلى التعرف على الطلبة الموهوبين من خلال سماتهم الشخصية والتي تبدو في أدائهم على المقاييس العشرة (التعلم - الدافعية - الإبداع - القيادة - المهارة الفنية - المهارة الموسيقية - التمثيل - مهارات الاتصال الدقيقة - مهارات الاتصال التعبيرية - القدرة على التخطيط) يطبق على الطلاب في المرحلة الابتدائية. وأضاف عليها رينزولي أربعة مقاييس عام (2009) وهي: خصائص في الرياضيات والعلوم والتكنولوجيا والدراما. كما تضمن دليل المقياس تعليمات تطبيق المقياس حيث يطلب من الفاحص أن يملأ البيانات اللازمة عن المفحوص والتي يتضمن اسم الطالب ومدرسته واسم الفاحص ومدى معرفة الفاحص بالمفحوص وصفه وعمره وتاريخ تطبيق المقياس ويتطلب من الفاحص وضع إشارة (x) تحت التقدير المناسب لأداء المفحوص على الفقرة حيث تتضمن كل فقرة أربع تقديرات هي (نادراً - أحياناً - غالباً - دائماً) كما يتطلب تطبيق المقياس من (5-6) دقائق. (الروسان ، 1996، 241). ويجب على مستخدمي الأداة تحليل تقديرات الطلبة لكل بعد في المقياس على حدة، وعدم إعطاء علامة كلية حتى لا تختفي مواطن القوة لدى الطلبة. كما استخدمت الباحثة الصورة الأردنية للمقياس المتكون من خمسة أبعاد (خصائص في التعلم - مرونة التفكير - الإبداع - المثابرة - القيادة). حيث قامت (حديفة، 2021) بدراسة الخصائص السيكمومترية للمقياس على عينة من تلاميذ المرحلة الابتدائية في محافظة السويداء وأظهرت النتائج تمتع المقياس بصدق وثبات عال حيث تراوحت معاملات الصدق (0.742-0.297) ومعاملات الثبات تراوحت (0.882-0.794).

10- الإطار النظري:

خصائص الأطفال الموهوبين: استعرض كثير من الباحثين في دراساتهم ومؤلفاتهم خصائص الأفراد الموهوبين وقد حدد رينزولي السمات السلوكية للموهوبين فيما يلي:

- **خصائص التعلم مثل:** لديه حصيلة من المفردات اللغوية المتقدمة بالنسبة لعمره، يمتلك حصيلة كبيرة من المعلومات، القدرة على استيعاب الأفكار الرئيسية، تذكر الحقائق، الدقة في الملاحظة.
- **خصائص الدافعية مثل:** القدرة على التركيز لفترة طويلة، انجاز المهمات، تحمل المسؤولية.

- الخصائص القيادية مثل: يكتسب احترام زملائه، التواصل مع الآخرين، الثقة بالنفس، التعاون مع الآخرين، إدارة الأنشطة الجماعية.
- الخصائص الإبداعية مثل: القدرة على التفكير التخيلي، روح الفكاهة، القدرة على توليد عدد كبير من الأفكار، القدرة على التخيل، يظهر سلوك مختلف عن الآخرين.
- المرونة في التفكير مثل: مقدرة في الحكم على الأشياء، إيجاد الحلول البديلة، مرونة في العمل والتكيف مع الحالات الجديدة (عبدالله، 1993، 7).

11 - الإطار العملي:

الإجابة عن أسئلة البحث وفرضياته:

1- ما مستوى السمات السلوكية لدى أفراد عينة البحث كما يقيسها مقياس رينزولي؟

لتعرف مستوى السمات السلوكية لدى أفراد عينة البحث، تم حساب المتوسط الحسابي لدرجات أفراد العينة على الأبعاد الفرعية لمقياس رينزولي لتقدير السمات السلوكية للموهوبين، ثم حساب الحد الأعلى لمستوى السمات السلوكية لدى أفراد العينة في كل بعد من أبعاد المقياس من خلال القانون: (الحد الأعلى لمستوى السمات السلوكية = المتوسط الحسابي + الانحراف المعياري) ثم حساب الحد الأدنى لمستوى السمات السلوكية لدى أفراد العينة من خلال القانون: (الحد الأدنى لمستوى السمات السلوكية = المتوسط الحسابي - الانحراف المعياري) وكانت النتائج كما تبين الجداول الآتية:

الجدول (1): المتوسطات الحسابية والانحرافات المعيارية لدرجات أفراد عينة البحث على مقياس رينزولي

الأبعاد الفرعية	العدد	المتوسط الحسابي	الانحراف المعياري
التعلم	336	7.74	3.024
المرونة في التفكير	336	10.42	3.060
الإبداع	336	28.20	9.632
المتابعة	336	22.50	7.351
القيادة	336	16.13	5.590

الجدول (2): مستوى السمات السلوكية في كل بعد فرعي والقيم الموافقة له

الأبعاد	المستوى	القيمة المعطاة للمستوى	فئات قيم المتوسط الحسابي لكل مستوى
التعلم	مرتفع	3	10.76 فأكثر
	متوسط	2	10.75-4.72
	منخفض	1	4.71 فأقل
المرونة في التفكير	مرتفع	3	13.48 فأكثر
	متوسط	2	13.47-7.37
	منخفض	1	7.36 فأقل

مرتفع	3	37.83 فأكثر
متوسط	2	37.82-18.57
منخفض	1	18.56 فأقل
مرتفع	3	29.85 فأكثر
متوسط	2	29.84-15.16
منخفض	1	15.15 فأقل
مرتفع	3	21.72 فأكثر
متوسط	2	21.71-10.55
منخفض	1	10.54 فأقل

وبناءً على الجدول السابق توزعت درجات أفراد العينة على مقياس رينزولي كما يلي:

الجدول (3): توزع درجات أفراد العينة على مقياس رينزولي وتكراراتها ونسبها المئوية

الأبعاد الفرعية	العدد	السمات السلوكية بدرجة مرتفعة		السمات السلوكية بدرجة متوسطة		السمات السلوكية بدرجة منخفضة	
		العدد	النسبة	العدد	النسبة	العدد	النسبة
التعلم	336	101	30.06%	175	52.08%	60	17.86%
المرونة في التفكير	336	58	17.26%	219	65.18%	59	17.56%
الإبداع	336	74	22.02%	197	58.63%	65	19.35%
المثابرة	336	79	23.51%	198	58.93%	59	17.56%
القيادة	336	77	22.92%	178	52.97%	81	24.11%

يلاحظ من الجدول السابق أن مستوى السمات السلوكية لدى أفراد عينة البحث كما يقيسها مقياس رينزولي جاء بدرجة متوسطة في جميع الأبعاد الفرعية للمقياس، وينسب مئوية تراوحت بين (52.08%) للبعد الفرعي (التعلم)، و(65.18%) للبعد الفرعي (المرونة في التفكير). وما يفسر ذلك هو أن الموهبة في هذه المرحلة تكون في بداياتها حيث تظهر أكثر في مجالات القدرة العامة أو المهارات المحددة (البطابنة وآخرون، 2015، 70)، كما أن الخيال العلمي يبدأ بالظهور والتفكير يكون مادي صرف ومتمركز حول الذات وكذلك الانتباه أكثر انتقائية من مرحلة الطفولة المبكرة في حين أن المهارات اللغوية والفهم والاستماع تظهر بصورة أوضح في مرحلة الطفولة المتأخرة، بالإضافة إلى ذلك هناك ما يدل على أن القدرة على الإنجاز يصبح أكثر وضوحاً في الصفوف الأعلى والدافع أقوى (القطاونة والنوايسة، 2015، 156) وتؤكد الدراسات أن النمو يكون سريعاً في مرحلة الطفولة المبكرة ثم يبطئ في مرحلتها الطفولة المتوسطة والمتأخرة ويعود سريعاً في مرحلة المراهقة (النمر وآخرون، 1999، 35) وهذا ما يفسر وجود السمات السلوكية التي تدل على الموهبة في هذه المرحلة بدرجة متوسطة.

للإجابة على فرضيات البحث:

1- لا توجد فروق ذات دلالة إحصائية بين متوسطات درجات أفراد العينة على مقياس رينزولي لتقدير السمات السلوكية تبعاً لمتغير الجنس

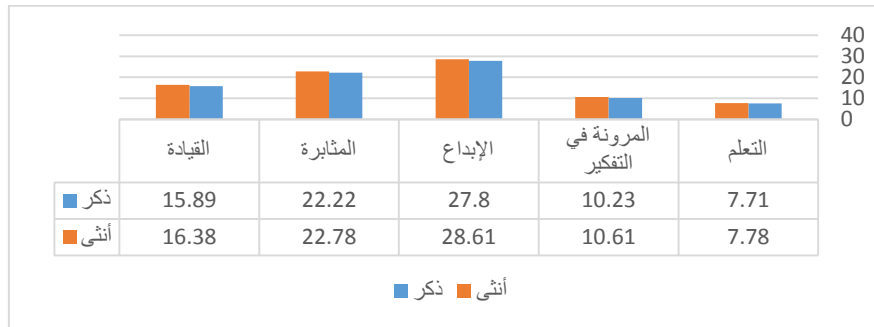
للتحقق من صحة الفرضية تم استخراج المتوسطات الحسابية والانحرافات المعيارية لدرجات أفراد عينة البحث على الأبعاد الفرعية لمقياس رينزولي لتقدير السمات السلوكية للموهوبين واستخدم (اختبار T-Test) للعينات المستقلة لدلالة الفروق بين المتوسطات، وجاءت النتائج كما هو مبين في الجدول (2):

الجدول (4): نتائج اختبار (T-Test) لدلالة الفروق بين متوسطات درجات أفراد عينة البحث على أبعاد مقياس رينزولي لتقدير السمات السلوكية للموهوبين تبعاً لمتغير الجنس

الأبعاد الفرعية	الجنس	العدد	المتوسط الحسابي	الانحراف المعياري	t قيمة	درجة الحرية	القيمة الاحتمالية	القرار
التعلم	ذكر	170	7.71	3.028	0.234	334	0.815	غير دل إحصائياً
	أنثى	166	7.78	3.029				
المرونة في التفكير	ذكر	170	10.23	3.121	1.135	334	0.257	غير دل إحصائياً
	أنثى	166	10.61	2.994				
الإبداع	ذكر	170	27.80	9.780	0.774	334	0.439	غير دل إحصائياً
	أنثى	166	28.61	9.490				
المثابرة	ذكر	170	22.22	7.388	0.697	334	0.486	غير دل إحصائياً
	أنثى	166	22.78	7.324				
القيادة	ذكر	170	15.89	5.614	0.795	334	0.427	غير دل إحصائياً
	أنثى	166	16.38	5.572				

يتضح من الجدول (2) أن قيمة (ت) قد بلغت على التسلسل بالنسبة لكل بعد من أبعاد المقياس: (0.234، 1.135، 0.774، 0.697، 0.795) عند القيم الاحتمالية (0.815، 0.257، 0.439، 0.486، 0.427) وهي أكبر من مستوى الدلالة (0.05) المعتمد في البحث، وبالتالي تقبل الفرضية الصفرية أي لا توجد فروق ذات دلالة إحصائية بين متوسطات درجات أفراد عينة البحث على مقياس رينزولي لتقدير السمات السلوكية للموهوبين تبعاً لمتغير الجنس، وهذا يفسر كون المقياس لا يتحيز لأحد الجنسين ووضع معايير لكلا الجنسين وذلك كون الموهبة لا ترتبط بفروقات تعزى إلى متغير الجنس بقدر ما ترتبط بالنظرة الشاملة للقدرات الإنسانية التي تشكل مفهوم الموهبة وبقدرة يمتلكها التلميذ سواء أكان ذكر أو أنثى. حيث أن المدارس تستقبل التلاميذ سواء أكانوا ذكوراً أو إناثاً في نفس الصف ويتلقون التعليم نفسه وبالتالي لا مجال لظهور فروق في المدخلات المتمثلة في عملية التنشئة الاجتماعية والتربية والتعليم بين الذكور والإناث في تلك المرحلة العمرية (الجار الله، 2002، 94). ويمكن أن يعزى سبب عدم وجود الفروق بين الذكور والإناث في المجالات الفرعية من وجهة نظر الباحثة إلى الدور الرئيس والمهم الذي تؤديه الأسرة والمدرسة في تنمية قدرات ومهارات التلميذ بغض النظر عن جنسه، من حيث تزويده بجملة من المثيرات التعليمية السمعية والبصرية، بالإضافة إلى توفير بيئة تعليمية محفزة غنية بالموارد والأدوات والمثيرات المختلفة وكذلك إن كلا الجنسين يتعرضون للمؤثرات العلمية والبيئية ذاتها ويتساوى لديهم الفرص في التعبير عن دافعيتهم وحبهم للاستقلال واقبالهم للتعليم وبالتالي تطوير المهارات والقدرات المختلفة لديه.

ويوضح المخطط البياني الآتي المتوسطات الحسابية لدرجات أفراد عينة البحث على مقياس رينزولي لتقدير السمات السلوكية للموهوبين تبعاً لمتغير الجنس.



المخطط البياني (5) المتوسطات الحسابية لدرجات أفراد عينة البحث على مقياس رينزولي لتقدير السمات السلوكية للموهوبين تبعاً لمتغير الجنس

2- لا توجد فروق ذات دلالة إحصائية بين متوسطات درجات أفراد عينة البحث على مقياس رينزولي لتقدير السمات السلوكية للموهوبين تبعاً لمتغير العمر:

للتحقق من صحة الفرضية تم استخراج المتوسطات الحسابية والانحرافات المعيارية لدرجات أفراد عينة البحث على مقياس رينزولي لتقدير السمات السلوكية للموهوبين تبعاً لمتغير العمر، كما هو موضح في الجدول الآتي.

الجدول (6): الإحصاء الوصفي لدرجات أفراد عينة البحث على مقياس رينزولي لتقدير السمات السلوكية للموهوبين تبعاً لمتغير العمر

الأبعاد الفرعية	مستويات المتغير	العدد	المتوسط الحسابي	الانحراف المعياري	الخطأ المعياري
التعلم	6 سنوات	112	5.40	1.998	.189
	7 سنوات	115	7.31	2.590	.242
	8 سنوات	109	10.61	1.743	.167
	المجموع	336	7.74	3.024	.165
المرونة في التفكير	6 سنوات	112	8.12	2.623	.248
	7 سنوات	115	10.31	2.276	.212
	8 سنوات	109	12.89	2.200	.211
	المجموع	336	10.42	3.060	.167
الإبداع	6 سنوات	112	22.29	7.190	.679
	7 سنوات	115	27.80	9.318	.869
	8 سنوات	109	34.71	7.989	.765
	المجموع	336	28.20	9.632	.525
المثابرة	6 سنوات	112	17.15	5.530	.523
	7 سنوات	115	21.80	6.446	.601
	8 سنوات	109	28.73	4.787	.459
	المجموع	336	22.50	7.351	.401
القيادة	6 سنوات	112	12.44	4.730	.447
	7 سنوات	115	16.37	5.307	.495
	8 سنوات	109	19.68	4.159	.398
	المجموع	336	16.13	5.590	.305

وللكشف عن الدلالة الإحصائية للفروق بين المتوسطات الحسابية لدرجات أفراد عينة البحث على مقياس رينزولي لتقدير السمات السلوكية للموهوبين تبعاً لمتغير العمر، تم استخدام اختبار تحليل التباين الأحادي (One Way ANOVA)، كما يبين الجدول (7):

الجدول (7): نتائج تحليل التباين الأحادي الاتجاه (ANOVA) للفروق في درجات أفراد العينة على مقياس رينزولي لتقدير السمات السلوكية للموهوبين تبعاً لمتغير العمر

الأبعاد الفرعية	مصدر التباين	مجموع المربعات	درجة الحرية	متوسط المربعات	قيمة ف	قيمة الدلالة	القرار
التعلم	بين المجموعات	1528.301	2	764.151	165.699	.000	دال إحصائياً
	داخل المجموعات	1535.687	333	4.612			
	المجموع	3063.988	335				
المرونة في التفكير	بين المجموعات	1260.766	2	630.383	111.843	.000	دال إحصائياً
	داخل المجموعات	1876.900	333	5.636			
	المجموع	3137.667	335				
الإبداع	بين المجموعات	8550.375	2	4275.188	63.189	.000	دال إحصائياً
	داخل المجموعات	22529.863	333	67.657			
	المجموع	31080.238	335				
المثابرة	بين المجموعات	7495.896	2	3747.948	117.674	.000	دال إحصائياً
	داخل المجموعات	10606.104	333	31.850			
	المجموع	18102.000	335				
القيادة	بين المجموعات	2906.728	2	1453.364	63.998	.000	دال إحصائياً
	داخل المجموعات	7562.246	333	22.709			
	المجموع	10468.973	335				

يلاحظ من الجدول السابق أن قيمة (f) قد بلغت على التسلسل بالنسبة للأبعاد الفرعية لمقياس رينزولي لتقدير السمات السلوكية للموهوبين (165.699، 111.843، 63.189، 117.674، 63.998) عند القيم الاحتمالية (0.000، 0.000، 0.000، 0.000، 0.000)، وجميعها أصغر من مستوى الدلالة (0.05) المعتمد في البحث، وبالتالي ترفض الفرضية الصفرية أي: توجد فروق ذات دلالة إحصائية بين متوسطات درجات أفراد عينة البحث على مقياس رينزولي لتقدير السمات السلوكية للموهوبين تبعاً لمتغير العمر، وهذا يؤكد أن الموهبة تتقدم بالعمر حيث تعد الموهبة نتاجاً لتطور الفرد مع العمر وبناء على ما تقدم تم التحقق من تجانس التباين بين المجموعات، وذلك وفق الجدول الآتي:

الجدول (8): نتائج اختبار ليفين لتجانس التباين

الأبعاد الفرعية	قيمة ف ليفن	درجات الحرية 1	درجات الحرية 2	القيمة الاحتمالية	القرار
التعلم	21.379	2	333	.000	غير متجانسة
المرونة في التفكير	2.742	2	333	.066	متجانسة
الإبداع	2.624	2	333	.074	متجانسة
المثابرة	10.314	2	333	.000	غير متجانسة
القيادة	7.440	2	333	.001	غير متجانسة

يتبين من الجدول السابق أن العينات غير متجانسة في الأبعاد الفرعية (التعلم، والمثابرة، والقيادة)؛ حيث كانت القيم الاحتمالية أصغر من مستوى الدلالة الافتراضي (0.05)، بينما كانت العينات متجانسة في البعدين الفرعيين (المرونة في التفكير، والإبداع) ولحساب الفروق بين المتوسطات ومستوى دلالتها، تم استخدام اختبار دونيت (C) للعينات غير المتجانسة، واختبار شيفيه (Scheffe) للعينات المتجانسة كما هو مبين في الجدولين الآتيين:

الجدول (9): اختبار دونيت (C) للمقارنات البعدية

البعد الفرعي	الفئة العمرية	فرق المتوسطات	خطأ الانحراف	القيمة الاحتمالية
التعلم	6 سنوات	-1.911*	.307	دال
	8 سنوات	-5.204*	.252	دال
	7 سنوات	-3.292*	.294	دال
المثابرة	6 سنوات	-4.648*	.796	دال
	8 سنوات	-11.582*	.695	دال
	7 سنوات	-6.934*	.756	دال
القيادة	6 سنوات	-3.936*	.667	دال
	8 سنوات	-7.241*	.599	دال
	7 سنوات	-3.305*	.635	دال

الجدول (10) اختبار شيفيه (Scheffe) للمقارنات البعدية

البعد الفرعي	الفئة العمرية	فرق المتوسطات	خطأ الانحراف	القيمة الاحتمالية
المرونة في التفكير	6 سنوات	-2.197*	.326	دال
	8 سنوات	-4.774*	.325	دال
	7 سنوات	-2.577*	.299	دال
الإبداع	6 سنوات	-5.514*	1.103	دال
	8 سنوات	-12.421*	1.023	دال
	7 سنوات	-6.906*	1.158	دال

يتبين من الجدولين السابقين وجود فروق ذات دلالة إحصائية بين متوسطات درجات أفراد عينة البحث في الأبعاد الفرعية لمقياس رينزولي لتقدير السمات السلوكية للموهوبين تبعاً لمتغير العمر لصالح العمر الأكبر حيث يعتبر أن الموهبة في المدرسة ظاهرة مرتبطة بالعمر، فالأطفال الصغار الموهوبون في أول مرحلة الطفولة المتوسطة يظهرون معرفة عامة عالية إما من خلال القدرة أو الأداء ومع دخولهم للمراحل التعليمية الأعلى يفترض أن يكون لديهم أعمال إبداعية في بعض المجالات، كما أن الموهبة تمثل سلسلة من التفاعلات التي تتضمن تنسيق العديد من الخصائص الفردية للطالب مثل الدافعية والمثابرة مع التدريب والممارسة إلى جانب مستويات القدرة العامة التي تتغير مع العمر والمرتبطة بالمجالات الأكاديمية ومستويات الإبداع (البطائنة وآخرون، 2015، 76). وهذه النتائج جاءت متوافقة مع أدبيات والأساس النظري لتعريف النمو ومبادئ النمو الإنساني التي تؤكد أن النمو هو العمليات المنتظمة التي تحدث للفرد عبر مراحل حياته (العابد، 2014، 14) وهذا كله يفسر وجود فروق في الموهبة بين الأطفال من عمر 6 سنوات حتى 8 سنوات و 11 شهر استناداً إلى متغير العمر.

3- لا توجد فروق ذات دلالة إحصائية بين متوسطات درجات أفراد عينة البحث على مقياس رينزولي لتقدير السمات السلوكية للموهوبين تبعاً لمتغير الصف الدراسي:

للتحقق من صحة الفرضية تم استخراج المتوسطات الحسابية والانحرافات المعيارية لدرجات أفراد عينة البحث على مقياس رينزولي لتقدير السمات السلوكية للموهوبين تبعاً لمتغير الصف الدراسي، كما هو موضح في الجدول الآتي:

الجدول (11): الإحصاء الوصفي لدرجات أفراد عينة البحث على مقياس رينزولي لتقدير السمات السلوكية للموهوبين تبعاً لمتغير الصف الدراسي

الأبعاد الفرعية	مستويات المتغير	العدد	المتوسط الحسابي	الانحراف المعياري	الخطأ المعياري
التعلم	الأول الأساسي	104	5.01	1.451	.142
	الثاني الأساسي	119	7.16	2.484	.228
	الثالث الأساسي	113	10.88	1.310	.123
	المجموع	336	7.74	3.024	.165
المرونة في التفكير	الأول الأساسي	104	7.75	2.331	.229
	الثاني الأساسي	119	10.21	2.299	.211
	الثالث الأساسي	113	13.09	1.897	.178
	المجموع	336	10.42	3.060	.167
الإبداع	الأول الأساسي	104	21.16	6.131	.601
	الثاني الأساسي	119	27.33	9.584	.879
	الثالث الأساسي	113	35.60	6.641	.625
	المجموع	336	28.20	9.632	.525
المثابرة	الأول الأساسي	104	16.66	5.380	.528
	الثاني الأساسي	119	21.17	6.516	.597
	الثالث الأساسي	113	29.27	3.233	.304
	المجموع	336	22.50	7.351	.401
القيادة	الأول الأساسي	104	11.84	4.338	.425
	الثاني الأساسي	119	16.06	5.260	.482
	الثالث الأساسي	113	20.17	3.667	.345
	المجموع	336	16.13	5.590	.305

وللتكشف عن الدلالة الإحصائية للفروق بين المتوسطات الحسابية لدرجات أفراد عينة البحث على مقياس رينزولي لتقدير السمات السلوكية للموهوبين تبعاً لمتغير الصف الدراسي، تم استخدام اختبار تحليل التباين الأحادي (One Way ANOVA)، كما يبين الجدول (12):

الجدول (12): نتائج تحليل التباين الأحادي الاتجاه (ANOVA) للفروق في درجات أفراد العينة على مقياس رينزولي لتقدير السمات السلوكية للموهوبين تبعاً لمتغير الصف الدراسي

الأبعاد الفرعية	مصدر التباين	مجموع المربعات	درجة الحرية	متوسط المربعات	قيمة ف	قيمة الدلالة	القرار
التعلم	بين المجموعات	1926.766	2	963.383	282.097	.000	دال إحصائياً
	داخل المجموعات	1137.222	333	3.415			
	المجموع	3063.988	335				
المرونة في التفكير	بين المجموعات	1551.304	2	775.652	162.820	.000	دال إحصائياً
	داخل المجموعات	1586.363	333	4.764			
	المجموع	3137.667	335				
الإبداع	بين المجموعات	11430.719	2	5715.359	96.858	.000	دال إحصائياً
	داخل المجموعات	19649.519	333	59.008			
	المجموع	31080.238	335				
المثابرة	بين المجموعات	8939.645	2	4469.822	162.453	.000	دال إحصائياً
	داخل المجموعات	9162.355	333	27.515			
	المجموع	18102.000	335				
القيادة	بين المجموعات	3760.359	2	1880.179	93.328	.000	دال إحصائياً
	داخل المجموعات	6708.615	333	20.146			
	المجموع	10468.973	335				

يلاحظ من الجدول السابق أن قيمة (f) قد بلغت على التسلسل بالنسبة للأبعاد الفرعية لمقياس رينزولي لتقدير السمات السلوكية للموهوبين (282.097، 162.820، 96.858، 162.453، 93.328) عند القيم الاحتمالية (0.000، 0.000، 0.000، 0.000، 0.000)، وجميعها أصغر من مستوى الدلالة (0.05) المعتمد في البحث، وبالتالي ترفض الفرضية الصفرية أي : توجد فروق ذات دلالة إحصائية بين متوسطات درجات أفراد عينة البحث على مقياس رينزولي لتقدير السمات السلوكية للموهوبين تبعاً لمتغير الصف الدراسي وبناء على ما تقدم تم التحقق من تجانس التباين بين المجموعات، وذلك وفق الجدول الآتي:

الجدول (13): نتائج اختبار ليفين لتجانس التباين

الأبعاد الفرعية	قيمة ف ليفن	درجات الحرية 1	درجات الحرية 2	القيمة الاحتمالية	القرار
التعلم	50.776	2	333	.000	غير متجانسة
المرونة في التفكير	2.584	2	333	.077	متجانسة
الإبداع	27.181	2	333	.000	غير متجانسة
المثابرة	28.876	2	333	.000	غير متجانسة
القيادة	15.496	2	333	.001	غير متجانسة

يتبين من الجدول السابق أن العينات غير متجانسة في الأبعاد الفرعية (التعلم، والإبداع، والمثابرة، والقيادة)؛ حيث كانت القيم الاحتمالية أصغر من مستوى الدلالة الافتراضي (0.05)، بينما كانت العينات متجانسة في البعد الفرعي (المرونة في التفكير) ولحساب الفروق بين المتوسطات ومستوى دلالتها، تم استخدام اختبار دونيت (C) للعينات غير المتجانسة، واختبار شيفيه (Scheffe) للعينات المتجانسة كما هو مبين في الجدولين الآتيين:

الجدول (14): اختبار دونيت (C) للمقارنات البعدية

البعد الفرعي	الصف الدراسي	فرق المتوسطات	خطأ الانحراف	القيمة الاحتمالية
التعلم	الأول الأساسي	-2.150*	.269	دال
	الثالث الأساسي	-5.866*	.188	دال
	الثاني الأساسي	-3.716*	.259	دال
الإبداع	الأول الأساسي	-6.164*	1.065	دال
	الثالث الأساسي	-14.438*	.867	دال
	الثاني الأساسي	-8.274*	1.078	دال
المثابرة	الأول الأساسي	-4.505*	.797	دال
	الثالث الأساسي	-12.611*	.609	دال
	الثاني الأساسي	-8.106*	.670	دال
القيادة	الأول الأساسي	-4.222*	.643	دال
	الثالث الأساسي	-8.332*	.548	دال
	الثاني الأساسي	-4.109*	.593	دال

الجدول (15): اختبار شيفيه (Scheffe) للمقارنات البعدية

البعد الفرعي	الفئة العمرية	فرق المتوسطات	خطأ الانحراف	القيمة الاحتمالية
المرونة في التفكير	الأول الأساسي	-2.460*	.293	دال
	الثالث الأساسي	-5.338*	.297	دال
	الثاني الأساسي	-2.878*	.287	دال

يتبين من الجدولين السابقين وجود فروق ذات دلالة إحصائية بين متوسطات درجات أفراد عينة البحث في الأبعاد الفرعية لمقياس رينزولي لتقدير السمات السلوكية للموهوبين تبعاً لمتغير الصف الدراسي، حيث أن الموهبة تطويرية بطبيعتها والمنهاج الدراسي يساعد على تطويرها ويلعب دوراً في زيادة المثيرات التي تساعد على تطور الموهبة وما يفسر الفروق في الموهبة تبعاً للصف الدراسي هو أن المنهاج الدراسي في تطور مستمر وبالتالي يختلف المخزون المعرفي من صف لآخر وبالتالي القابلية للتعلم وما يتبعها من تغيرات في القدرة على التواصل والمثابرة والتفكير الذي ينتقل من التفكير، وهذا ما يفسر الفروق تبعاً للصف الدراسي.

مقترحات البحث:

- ضرورة إجراء دراسات محلية فيما يتعلق بالتعرف على سمات السلوكية للطلبة الموهوبين في مراحل عمرية أخرى.
- الاعتماد على مقياس رينزولي لإنقاء وتقييم الموهوبين.
- الاعتماد على مقياس رينزولي لإعداد برامج اثرائية تلبي احتياجات الطلبة الموهوبين من النواحي النفسية والاجتماعية والأكاديمية.

المراجع References:

1. البطاينة، أسامة والدبابة، خلود والقرنة، داود. (2015). مفاهيم الموهبة. مؤسسة الملك عبد العزيز ورجاله للموهبة والإبداع.
2. الجار الله، نور در محمد. (2017). اشتقاق الخصائص السيكمترية لمقياس التعرف على الموهوبين في دولة الكويت، جامعة الخليج العربي، رسالة ماجستير.
3. الروسان، فاروق (1996). أساليب القياس و التشخيص في التربية الخاصة. عمان: دار الفكر.
4. الطراد، ماجد (2007). تطوير بطارية اختبارات للكشف عن الموهبة لأطفال الصفوف من السادس وحتى التاسع الأساسي في الأردن. رسالة ماجستير. جامعة عمان العربية للدراسات العليا.
5. العابد، محمد عبدالله. (2014). علم نفس النمو للسنة الثالثة لمرحلة التعليم الأساسي. ليبيا: مركز المناهج التعليمية والبحوث التربوية.
6. القطاونة، إيمان طه طابع والنوايسة، عبدالله محمد. (2015). النمو اللغوي والمعرفي للطفل. الطبعة الأولى. عمان: دار الإصدار للنشر.
7. القمش، مصطفى نوري (2013). مقدمة في الموهبة والتفوق العقلي. عمان: دار المسيرة.
8. النمر، عصام وسمارة، عزيز والحسن، هشام. (2013). القياس والتقويم في التربية الخاصة. عمان: دار البازوي العلمية للنشر والتوزيع.
9. حديفة، رهام. (2021). دراسة الخصائص السيكمترية لمقياس رينزولي للكشف عن الموهوبين في المرحلة الابتدائية في محافظة السويداء. بحث قيد النشر، المجلة العربية للعلوم ونشر الأبحاث، 6، (12).
10. عبد الرحمن، أسامة. (2017). حول تأثير بعض العوامل في كفاءة التعليم الأساسي النوعية في الجمهورية العربية السورية.
11. دراسة ميدانية في مدينة حلب. مجلة العلوم الإحصائية. العدد الثامن.
12. عطا الله، صلاح الدين فرح (2008). تطوير دليل أساليب الكشف عن الموهوبين في التعليم الأساسي. المملكة العربية السعودية: كلية التربية. جامعة الملك سعود.
13. عياصرة، سامر مطلق، إسماعيل، نور عزيزي (2012). سمات وخصائص الطلبة الموهوبين والمتفوقين كأساس لتطوير المقاييس عنهم. المجلة العربية لتطوير التفوق. المجلد الثالث. العدد (4). ص 97-114.
14. قطامي، يوسف وصبحي، تيسير (1992). مقدمة في الموهبة والإبداع. عمان: دار الفارس.
15. كوافحة، تيسير مفلح وعبد العزيز، عمر فواز (2010). مقدمة في التربية الخاصة. عمان دار المسيرة.
16. معاجيني وهويدي، محمد. (1995). الفروق بين الطلبة المتفوقين والعاديين في المرحلة بدولة البحرين على مقياس تقدير.
17. Labăr, Adrian & Frumos, Florin. (2013). ADAPTATION AND VALIDATION OF THE SCALES FOR RATING THE BEHAVIORAL CHARACTERISTICS OF SUPERIOR STUDENTS (SRBCSS) FOR SELF-ASSESSMENT ON A ROMANIAN SAMPLE. Analele Științifice ale Universității "Alexandru Ioan Cuza" din Iași - Sect. Științele Educației, vol. XVII/2013, pp. 103-116
18. Renzulli, J., Siegle, D., Gavin, M., & Systma, R. (2009). An Investigation of the reliability and factor structure of four new scales for rating the behavioral characteristics of superior students. Journal of Advance Academics, 21(1), 84-108.